



**Министерство  
градостроительной деятельности и развития агломераций  
Нижегородской области**

Включен в Реестр  
нормативных актов органов  
исполнительной власти  
Нижегородской области  
10 АПР 2023

№ в реестре

22824 330-004-01-03/24

**П Р И К А З**

20 марта 2023 г.

№ 07-02-03/27

г. Нижний Новгород

**Об утверждении проекта планировки  
территории в границах улиц Зеленый Дол,  
Зеленая, Казанское шоссе и проекта  
межевания территории по улице Зеленый  
Дол, расположенной в северной части  
деревни Афонино, прилегающей к деревне  
Никульское в Кстовском муниципальном  
округе Нижегородской области**

В соответствии со статьями 8<sup>2</sup>, 41-43, 46 Градостроительного кодекса Российской Федерации, пунктом 3 статьи 2<sup>1</sup> Закона Нижегородской области от 23 декабря 2014 г. № 197-З «О перераспределении отдельных полномочий между органами местного самоуправления муниципальных образований Нижегородской области и органами государственной власти Нижегородской области», пунктом 3.1.10 Положения о министерстве градостроительной деятельности и развития агломераций Нижегородской области, утвержденного постановлением Правительства Нижегородской области от 16 апреля 2020 г. № 308, на основании приказа департамента градостроительной деятельности и развития агломераций Нижегородской области от 25 июля 2018 г. № 07-02-02/66 «О подготовке проекта планировки территории в границах улиц Зеленый Дол, Зеленая, Казанское шоссе и проекта межевания территории по улице Зеленый Дол, расположенной в северной части деревни Афонино, прилегающей к деревне Никульское в Кстовском муниципальном районе Нижегородской области», с учетом протокола общественных обсуждений

от 20 октября 2022 г. и заключения о результатах общественных обсуждений от 20 октября 2022 г.

п р и к а з ы в а ю:

1. Утвердить прилагаемые проект планировки территории в границах улиц Зеленый Дол, Зеленая, Казанское шоссе и проект межевания территории по улице Зеленый Дол, расположенной в северной части деревни Афонино, прилегающей к деревне Никульское в Кстовском муниципальном округе Нижегородской области.

2. Направить в течение четырех дней со дня утверждения проект планировки территории в границах улиц Зеленый Дол, Зеленая, Казанское шоссе и проект межевания территории по улице Зеленый Дол, расположенной в северной части деревни Афонино, прилегающей к деревне Никульское в Кстовском муниципальном округе Нижегородской области главе местного самоуправления Кстовского муниципального округа Нижегородской области.

3. Разместить настоящий приказ на официальном сайте министерства градостроительной деятельности и развития агломераций Нижегородской области в информационно-телекоммуникационной сети «Интернет».

Министр

М.В. Ракова



УТВЕРЖДЕНА  
приказом министерства градостроительной  
деятельности и развития агломераций  
Нижегородской области  
от 20 марта 2023 г. № 07-02-03/27

**Проект планировки территории в границах улиц Зеленый Дол, Зеленая, Казанское шоссе и проект межевания территории по улице Зеленый Дол, расположенной в северной части деревни Афонино, прилегающей к деревне Никульское в Кстовском муниципальном округе Нижегородской области**

**I. Положения о характеристиках планируемого развития территории.**

1. Общие положения.

Проект планировки территории в границах улиц Зеленый Дол, Зеленая, Казанское шоссе и проект межевания территории по улице Зеленый Дол, расположенной в северной части деревни Афонино, прилегающей к деревне Никульское в Кстовском муниципальном округе Нижегородской области, выполнены на основании приказа департамента градостроительной деятельности и развития агломераций Нижегородской области от 25 июля 2018 г. № 07-02-02/66 «О подготовке проекта планировки территории в границах улиц Зеленый Дол, Зеленая, Казанское шоссе и проекта межевания территории по улице Зеленый Дол, расположенной в северной части деревни Афонино, прилегающей к деревне Никульское в Кстовском муниципальном районе Нижегородской области», на территорию площадью: 13,2 га (проект планировки территории); 3,2868 га (проект межевания территории).

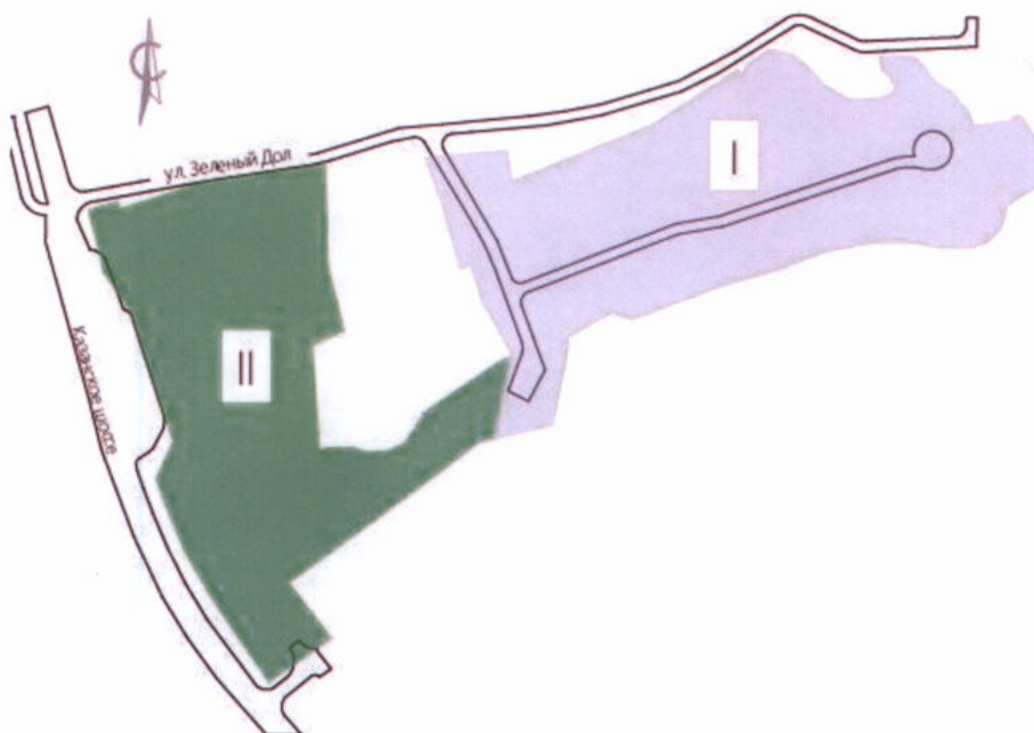
2. Цели и задачи.

Проект планировки территории в границах улиц Зеленый Дол, Зеленая, Казанское шоссе и проект межевания территории по улице Зеленый Дол, расположенной в северной части деревни Афонино, прилегающей к деревне Никульское в Кстовском муниципальном округе Нижегородской области (далее - документация по планировке территории) подготовлены ООО «Архитектурное Бюро 5 и 5» по заказу ООО «Грепс» в целях обеспечения устойчивого развития территории, выделения элементов планировочной структуры, установления границ зон планируемого размещения объектов капитального строительства, границ территорий общего пользования и границ земельных участков, определения характеристик и очередности планируемого развития территории.

## 3. Характеристики планируемого развития территории.

Площадь территории в границах проекта планировки территории	13,2 га
Площадь территории в границах разработки проекта межевания территории	3,2868 га
Площадь территории: Участок 1 Участок 2	32868,0 м <sup>2</sup> 29000,0 м <sup>2</sup>
Общая площадь, занятая под проектируемыми зданиями, строениями и сооружениями: Участок 1 Участок 2	4033,0 м <sup>2</sup> 2311,0 м <sup>2</sup>
Суммарная поэтажная площадь проектируемых зданий, строений и сооружений: Участок 1 Участок 2	12099,0 м <sup>2</sup> 6723,0 м <sup>2</sup>
Коэффициент застройки: Участок 1 Участок 2	0,12 0,08
Коэффициент плотности застройки: Участок 1 Участок 2	0,37 0,23
Площадь озелененных территорий	36879,0 м <sup>2</sup>
Нагрузки по инженерно-техническому обеспечению:	
Водоснабжение	8,609 м <sup>3</sup> /ч
Водоотведение	8,609 м <sup>3</sup> /ч
Теплоснабжение	1,183 Гкал/ч
Электроснабжение	950 кВт
Ливневая канализация	923,35 л/с
Телефонизация	72 номеров
Радиофикация	72 радиоточек

Схема расчетных участков в границах квартала



4. Характеристики планируемых объектов капитального строительства.

№ по чертежу планировки территории	Наименование	Этажность	Площадь застройки, кв.м	Суммарная поэтажная площадь здания, кв. м
1	Магазин	3	440	1320
2	Рынок	1	331	331
3	ОКС, предназначенный для оказания населению или организациям бытовых услуг	3	440	1320
4	ОКС, предназначенный для размещения общественных некоммерческих организаций	3	260	780
5	Гостиница	3-5	629	2761
6	Автомойка	1	211	211
7	Магазин	3	169	507

8	Жилой дом блокированной застройки	3	448	1344
9	Жилой дом блокированной застройки	3	448	1344
10	Жилой дом блокированной застройки	3	504	1512
11	Жилой дом блокированной застройки	3	560	1680
12	Жилой дом блокированной застройки	3	504	1512
13	Жилой дом блокированной застройки	3	448	1344
14	Жилой дом блокированной застройки	3	504	1512
15	Жилой дом блокированной застройки	3	448	1344

5. Информация о планируемых мероприятиях по обеспечению сохранения применительно к территориальным зонам, в которых планируется размещение объектов федерального, регионального и местного значения, фактических показателей обеспеченности территории объектами коммунальной, транспортной, социальной инфраструктур и фактических показателей территориальной доступности таких объектов для населения.

Согласно информации администрации Кстовского муниципального района (письма от 11 июня 2019 г. № 14/01-30-1035, от 5 апреля 2021 г. Исх-126-154969/21) обеспечение объектами социальной инфраструктурой в области образования будет осуществляться за счет объектов, планируемых к строительству:

- дошкольная образовательная организация на 140 мест в ЖК «Красная поляна»;

- дошкольная образовательная организация на 280 мест и образовательная организация на 1100 мест в ЖК «Академический».

Вышеперечисленные объекты включены в программу «Развитие социальной и инженерной инфраструктуры как основы повышения качества жизни населения Кстовского муниципального округа», утвержденную постановлением администрации Кстовского муниципального округа Нижегородской области от 9 января 2023 № 27, со сроком подготовки проектно-сметной документации в 2024 году.

Размещение вышеперечисленных объектов улучшает фактические показатели обеспеченности территории объектами социальной инфраструктуры и фактические показатели территориальной доступности таких объектов для населения.

## **II. Положения об очередности планируемого развития территории.**

Развитие территории, в том числе проектирование, строительство объектов капитального строительства и строительство (реконструкция) необходимых для

функционирования таких объектов и обеспечения жизнедеятельности граждан объектов коммунальной, транспортной инфраструктур предусмотрено в 1 очередь в 2 этапа с последовательным выполнением и реализацией мероприятий по каждому этапу.

1 этап:

1) подготовка территории, в том числе:

- подвод инженерных коммуникаций на территорию, согласно техническим условиям;

- инженерная подготовка и вертикальная планировка территории (укрепление склонов, устройство подпорных стенок);

- образование земельных участков с условными номерами №№ 1-17.

2) размещение следующих объектов капитального строительства:

Объекты капитального строительства жилого, общественно-делового и иного назначения:

№ по чертежу планировки территории	Наименование
7	Магазин
8	Жилой дом блокированной застройки
9	Жилой дом блокированной застройки
10	Жилой дом блокированной застройки
11	Жилой дом блокированной застройки
12	Жилой дом блокированной застройки
13	Жилой дом блокированной застройки
14	Жилой дом блокированной застройки
15	Жилой дом блокированной застройки

3) строительство следующих объектов транспортной инфраструктуры и благоустройства:

- благоустройство территории;

- формирование въездов на территорию;

- формирование внутриквартальных проездов, тротуаров;

- устройство стоянок автомобилей;

- устройство и оборудование площадок различного назначения;

- устройство наружного освещения;

- устройство дождевой канализации;
- подключение к инженерным коммуникациям, подведенным на территорию.

2 этап:

1) подготовка территории, в том числе:

- подвод инженерных коммуникаций на территорию, согласно техническим условиям;
- инженерная подготовка и вертикальная планировка территории (укрепление склонов, устройство подпорных стенок);

2) размещение следующих объектов капитального строительства:

Объекты капитального строительства общественно-делового  
и иного назначения:

№ по чертежу планировки территории	Наименование
1	Магазин
2	Рынок
3	ОКС, предназначенный для оказания населению или организациям бытовых услуг
4	ОКС, предназначенный для размещения общественных некоммерческих организаций
5	Гостиница
6	Автомойка

3) строительство следующих объектов транспортной инфраструктуры и благоустройства:

- благоустройство территории;
- формирование въездов на территорию;
- формирование внутриквартальных проездов, тротуаров;
- устройство стоянок автомобилей;
- устройство наружного освещения;
- устройство дождевой канализации;
- подключение к инженерным коммуникациям, подведенным на территорию.

**III. Перечень и сведения о площади образуемых земельных участков, в том числе возможные способы их образования. Вид разрешенного использования образуемых земельных участков.**

Документация по планировке территории предусматривает образование следующих земельных участков:

Условный номер образуемого земельного участка	Вид разрешенного использования образуемого земельного участка	Площадь образуемого земельного участка, кв.м	Способ образования земельного участка
1	Блокированная жилая застройка	1791	Перераспределение земельных участков с кадастровыми номерами 52:26:0010008:2853, 52:26:0010008:887 52:26:0010008:2854
2	Блокированная жилая застройка	2218	
3	Блокированная жилая застройка	2037	
4	Блокированная жилая застройка	2242	
5	Блокированная жилая застройка	1380	
6	Блокированная жилая застройка	1676	
7	Блокированная жилая застройка	1545	
8	Блокированная жилая застройка	1640	
9	Блокированная жилая застройка	153	
12	Магазины	565	
13	Коммунальное обслуживание	23	

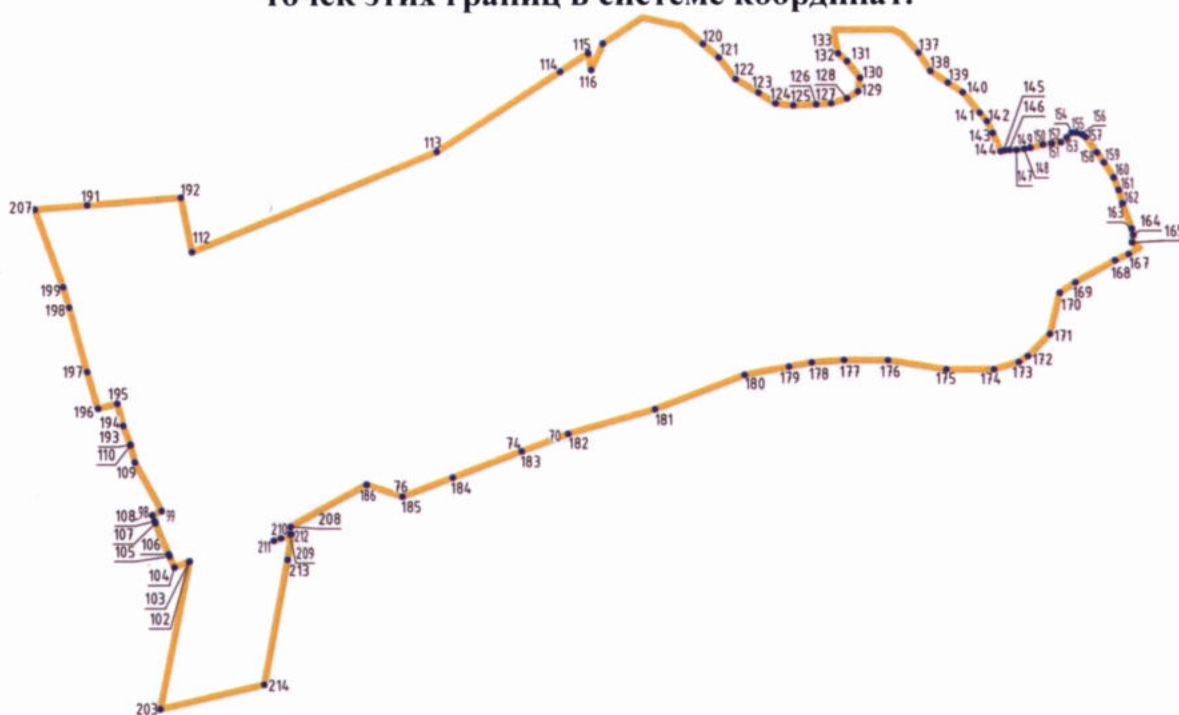
**IV. Перечень и сведения о площади образуемых земельных участков, которые будут отнесены к территориям общего пользования или имуществу общего пользования, в том числе в отношении которых предполагаются резервирование и (или) изъятие для государственных или муниципальных нужд.**

Документация по планировке территории предусматривает образование следующих земельных участков:

Условный номер образуемого земельного участка	Вид разрешенного использования образуемого земельного участка	Площадь образуемого земельного участка, кв.м	Способ образования земельного участка
11	Земельные участки (территории) общего пользования	13289	Перераспределение земельных участков с кадастровыми номерами

14	Земельные участки (территории) общего пользования	484	52:26:0010008:2853, 52:26:0010008:2854, 52:26:0010008:887
15	Земельные участки (территории) общего пользования	3477	
16	Земельные участки (территории) общего пользования	203	
17	Земельные участки (территории) общего пользования	222	

**V. Сведения о границах территории, в отношении которой утвержден проект межевания, содержащие перечень координат характерных точек этих границ в системе координат.**



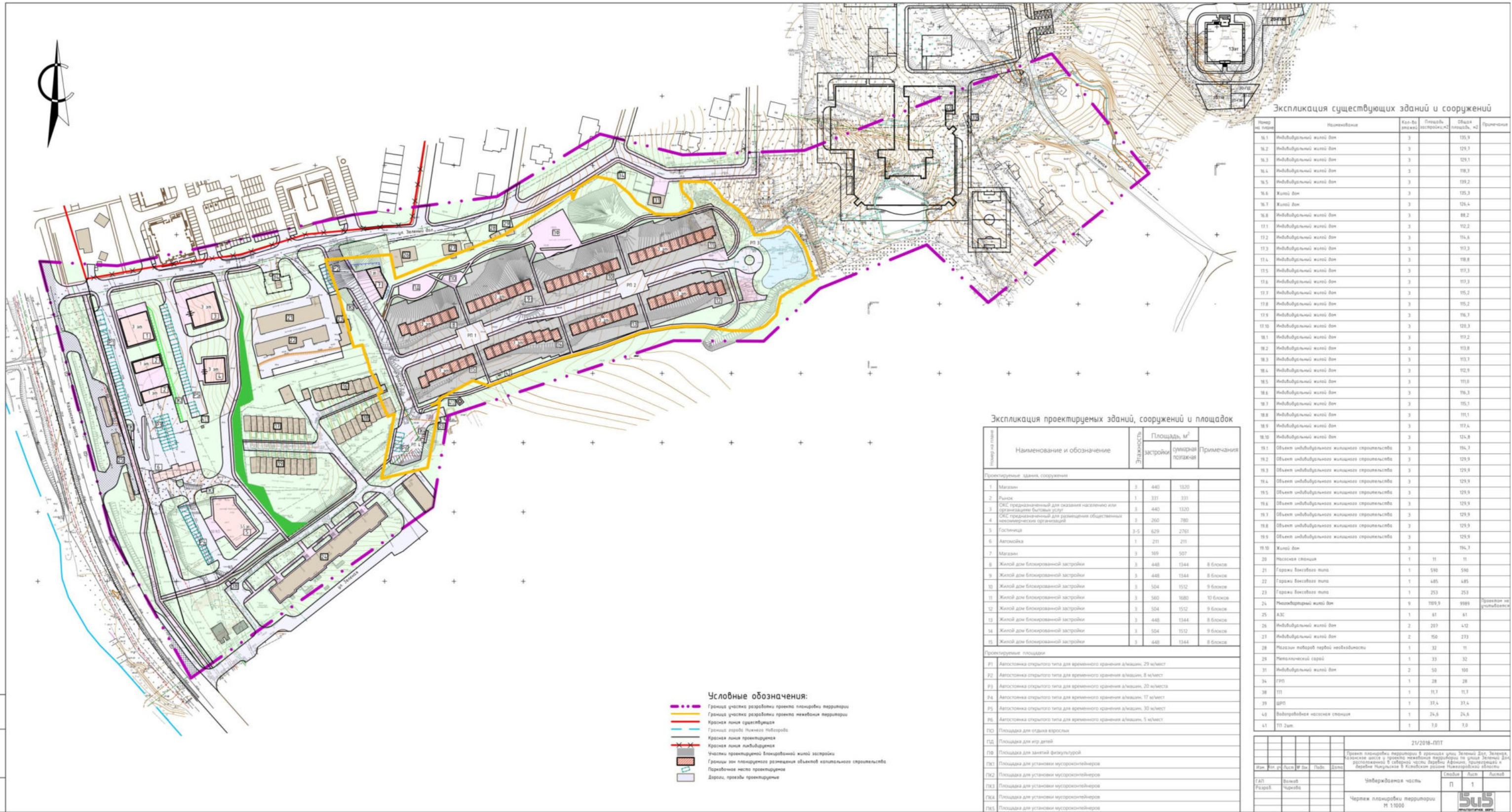
Перечень координат характерных точек границ территории, в отношении которой утвержден проект межевания (система координат – МСК-52):

Условное обозначение точки	X	Y
207	524731,95	2221407,46
192	524735,72	2221454,30
112	524718,47	2221457,87
113	524749,98	2221536,20
114	524775,29	2221575,67
115	524781,09	2221584,72
116	524775,81	2221585,69
117	524784,10	2221589,42

118	524792,22	2221602,08
119	524789,49	2221614,78
120	524783,94	2221621,46
121	524779,62	2221626,55
122	524772,83	2221631,96
123	524768,51	2221639,28
124	524765,12	2221644,69
125	524764,50	2221650,42
126	524764,81	2221657,74
127	524765,12	2221662,51
128	524766,66	2221667,60
129	524768,82	2221671,10
130	524773,14	2221671,74
131	524778,39	2221667,60
132	524780,85	2221664,74
133	524786,72	2221663,47
134	524788,39	2221663,54
135	524788,33	2221682,16
136	524786,80	2221685,16
137	524781,04	2221690,40
138	524775,28	2221694,25
139	524771,55	2221699,84
140	524768,50	2221704,56
141	524762,05	2221709,98
142	524759,34	2221712,26
143	524755,61	2221714,18
144	524749,78	2221716,63
145	524750,01	2221717,67
146	524750,18	2221719,42
147	524750,18	2221721,69
148	524750,52	2221724,14
149	524750,86	2221726,06
150	524751,88	2221730,08
151	524752,22	2221732,88
152	524752,55	2221735,85
153	524754,08	2221737,76
154	524755,61	2221739,35
155	524755,61	2221740,76
156	524755,10	2221742,49
157	524754,25	2221743,72
158	524749,33	2221747,39
159	524746,11	2221749,66
160	524741,37	2221752,81
161	524737,47	2221754,38
162	524733,23	2221755,60
163	524725,26	2221758,58
164	524723,20	2221759,10
165	524720,86	2221758,73
166	524719,14	2221761,12
167	524717,17	2221757,63
168	524715,24	2221753,25

169	524708,29	2221740,51
170	524705,00	2221735,52
171	524692,08	2221732,37
172	524685,10	2221725,31
173	524683,20	2221722,41
174	524680,88	2221714,46
175	524680,88	2221699,32
176	524683,90	2221680,69
177	524683,97	2221666,68
178	524683,20	2221656,33
179	524681,90	2221649,07
180	524679,34	2221634,84
181	524668,53	2221606,18
182	524660,80	2221578,31
183	524655,26	2221563,42
184	524647,04	2221541,33
185	524641,05	2221525,20
186	524644,85	2221513,70
55	524639,00	2221502,96
208	524631,65	2221489,43
209	524629,32	2221489,12
210	524628,06	2221486,34
211	524627,19	2221484,01
212	524629,28	2221489,71
213	524621,20	2221488,44
214	524581,89	2221480,92
203	524574,14	2221447,73
102	524620,79	2221457,15
103	524620,70	2221456,92
104	524618,82	2221452,28
105	524622,40	2221450,74
106	524623,02	2221450,47
107	524632,83	2221446,24
108	524633,47	2221445,97
98	524635,30	2221445,18
99	524636,63	2221448,24
109	524651,97	2221439,61
110	524657,43	2221438,24
194	524663,54	2221435,83
195	524670,62	2221433,96
196	524669,01	2221427,74
197	524680,64	2221424,26
198	524700,96	2221418,52
199	524707,42	2221416,63

VI. Чертеж планировки территории.



- Условные обозначения:**
- Граница участка разработки проекта планировки территории
  - Граница участка разработки проекта межевания территории
  - Красная линия существующая
  - Граница застройки существующей
  - Красная линия проектируемая
  - Красная линия проектируемая
  - Части проектируемой блочной жилой застройки
  - Границы зон планирования размещения объектов капитального строительства
  - Парковочное место проектируемое
  - Дороги, проезды проектируемые

Экспликация существующих зданий и сооружений

№ п/п	Наименование	Кол-во объектов	Площадь, м <sup>2</sup>	Объем, м <sup>3</sup>	Примечания
16.1	Индивидуальный жилой дом	3	135,9		
16.2	Индивидуальный жилой дом	3	129,1		
16.3	Индивидуальный жилой дом	3	129,1		
16.4	Индивидуальный жилой дом	3	198,3		
16.5	Индивидуальный жилой дом	3	192,2		
16.6	Жилый дом	3	195,3		
16.7	Жилый дом	3	126,4		
16.8	Индивидуальный жилой дом	3	88,2		
17.1	Индивидуальный жилой дом	3	152,2		
17.2	Индивидуальный жилой дом	3	194,6		
17.3	Индивидуальный жилой дом	3	111,3		
17.4	Индивидуальный жилой дом	3	198,8		
17.5	Индивидуальный жилой дом	3	111,3		
17.6	Индивидуальный жилой дом	3	111,3		
17.7	Индивидуальный жилой дом	3	151,2		
17.8	Индивидуальный жилой дом	3	151,2		
17.9	Индивидуальный жилой дом	3	196,7		
17.10	Индивидуальный жилой дом	3	128,3		
18.1	Индивидуальный жилой дом	3	112,2		
18.2	Индивидуальный жилой дом	3	112,8		
18.3	Индивидуальный жилой дом	3	113,7		
18.4	Индивидуальный жилой дом	3	112,8		
18.5	Индивидуальный жилой дом	3	111,0		
18.6	Индивидуальный жилой дом	3	196,3		
18.7	Индивидуальный жилой дом	3	151,1		
18.8	Индивидуальный жилой дом	3	111,1		
18.9	Индивидуальный жилой дом	3	112,4		
18.10	Индивидуальный жилой дом	3	124,8		
19.1	Объект индивидуального жилищного строительства	3	194,7		
19.2	Объект индивидуального жилищного строительства	3	129,9		
19.3	Объект индивидуального жилищного строительства	3	129,9		
19.4	Объект индивидуального жилищного строительства	3	129,9		
19.5	Объект индивидуального жилищного строительства	3	129,9		
19.6	Объект индивидуального жилищного строительства	3	129,9		
19.7	Объект индивидуального жилищного строительства	3	129,9		
19.8	Объект индивидуального жилищного строительства	3	129,9		
19.9	Объект индивидуального жилищного строительства	3	129,9		
19.10	Жилый дом	3	194,7		
20	Пассажная станция	1	11	11	
21	Гаражи боксированного типа	1	590	590	
22	Гаражи боксированного типа	1	485	485	
23	Гаражи боксированного типа	1	253	253	
24	Многоквартирный жилой дом	9	1019,9	9981	Проект не утверждался
25	АЗС	1	61	61	
26	Индивидуальный жилой дом	2	297	412	
27	Индивидуальный жилой дом	2	150	273	
28	Магазин наборов мебели	1	32	11	
29	Мемориальный сарай	1	33	32	
31	Индивидуальный жилой дом	2	10	100	
34	ГРП	1	28	28	
36	ТП	1	11,7	11,7	
39	ВРП	1	37,4	37,4	
40	Водоразборная насосная станция	1	24,8	24,8	
41	ТП 2кв	1	7,0	7,0	

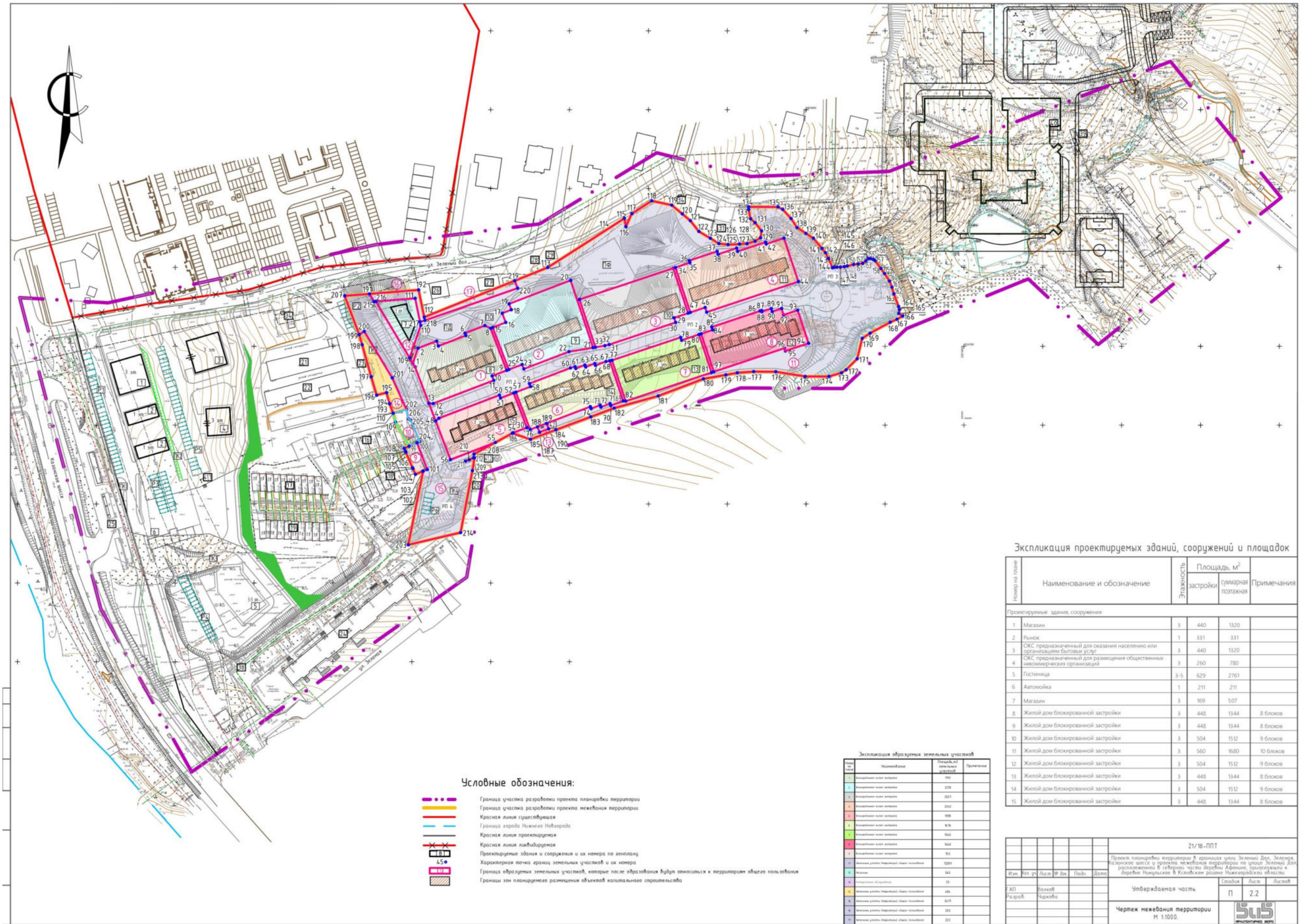
Экспликация проектируемых зданий, сооружений и площадок

№ п/п	Наименование и обозначение	Площадь, м <sup>2</sup>		Примечания	
		Этажность	суммарная		
1	Магазин	3	440	1320	
2	Лыжик	1	331	331	
3	СКС, предназначенный для оказания населению или организации бытовых услуг	3	440	1320	
4	СКС, предназначенный для размещения общественных некоммерческих организаций	3	260	780	
5	Гостиница	3-5	629	2761	
6	Автомайка	1	211	211	
7	Магазин	3	169	507	
8	Жилый дом блочной застройки	3	448	1344	8 блоков
9	Жилый дом блочной застройки	3	448	1344	8 блоков
10	Жилый дом блочной застройки	3	504	1512	9 блоков
11	Жилый дом блочной застройки	3	560	1680	10 блоков
12	Жилый дом блочной застройки	3	504	1512	9 блоков
13	Жилый дом блочной застройки	3	448	1344	8 блоков
14	Жилый дом блочной застройки	3	504	1512	9 блоков
15	Жилый дом блочной застройки	3	448	1344	8 блоков
Проектируемые площадки					
Р1	Автомобильная открытого типа для временного хранения автомобилей, 29 м/мест				
Р2	Автомобильная открытого типа для временного хранения автомобилей, 8 м/мест				
Р3	Автомобильная открытого типа для временного хранения автомобилей, 20 м/мест				
Р4	Автомобильная открытого типа для временного хранения автомобилей, 17 м/мест				
Р5	Автомобильная открытого типа для временного хранения автомобилей, 30 м/мест				
Р6	Автомобильная открытого типа для временного хранения автомобилей, 5 м/мест				
Р7	Площадка для отдыха взрослых				
Р8	Площадка для игр детей				
Р9	Площадка для зонной физкультурной				
Р10	Площадка для установки мусороконтейнеров				
Р11	Площадка для установки мусороконтейнеров				
Р12	Площадка для установки мусороконтейнеров				
Р13	Площадка для установки мусороконтейнеров				
Р14	Площадка для установки мусороконтейнеров				
Р15	Площадка для установки мусороконтейнеров				

21/2018-П/ПТ					
Проект планировки территории в границах улиц Зеленой Дуб, Зеленой, Парковой улицы и промена набережной территории по улице Зеленой Дуб, расположенной в северной части деревни Афонимы, принадлежащей к деревне Мухомово в Клеветинском районе Новгородской области					
Изм.	№	Действ.	№	Дата	Дело
Ген.	Виктор	Иванов	П	1	Листы
Разреш.	Чиркова				
Чертеж планировки территории М 1:1000					



**VIII. Чертеж межевания территории.**



- Условные обозначения:**
- Граница участка разработки проекта планировки территории
  - Граница участка разработки проекта межевания территории
  - Красная линия существующая
  - Граница города Нижнего Новгорода
  - Красная линия проектируемая
  - Красная линия лифтового
  - 45 Проектируемые здания и сооружения и их номера по генплану
  - 45 Характерная точка границ земельных участков и их номера
  - 45 Граница образуемых земельных участков, которые после образования будут относиться к территории общего пользования
  - 45 Границы зон планировочного размещения объектов капитального строительства

**Экспликация образуемых земельных участков**

№ п/п	Назначение	Площадь, кв. м	Примечания
1	земельный участок	199	
2	земельный участок	229	
3	земельный участок	207	
4	земельный участок	224	
5	земельный участок	198	
6	земельный участок	936	
7	земельный участок	565	
8	земельный участок	562	
9	земельный участок	51	
10	земельный участок	229	
11	земельный участок	545	
12	земельный участок	21	
13	земельный участок	446	
14	земельный участок	343	
15	земельный участок	323	
16	земельный участок	322	

**Экспликация проектируемых зданий, сооружений и площадок**

№ п/п	Наименование и обозначение	Этажность застройки	Площадь, м <sup>2</sup>		Примечания
			застройки	суммарная поэтажная	
<b>Проектируемые здания, сооружения</b>					
1	Магазин	3	440	1320	
2	Рынок	1	331	331	
3	ОКС предназначенный для оказания населению или организациям бытовых услуг	3	440	1320	
4	ОКС предназначенный для размещения общественных некоммерческих организаций	3	260	780	
5	Гостиница	3-5	629	2761	
6	Автомойка	1	211	211	
7	Магазин	3	169	507	
8	Жилой дом блокированной застройки	3	448	1344	8 блоков
9	Жилой дом блокированной застройки	3	448	1344	8 блоков
10	Жилой дом блокированной застройки	3	504	1512	9 блоков
11	Жилой дом блокированной застройки	3	560	1680	10 блоков
12	Жилой дом блокированной застройки	3	504	1512	9 блоков
13	Жилой дом блокированной застройки	3	448	1344	8 блоков
14	Жилой дом блокированной застройки	3	504	1512	9 блоков
15	Жилой дом блокированной застройки	3	448	1344	8 блоков

21/19-ППТ

Проект планировки территории в границах улиц Зеленой Доль, Зеленой Доль, Казанские шоссе и проекта межевания территории по улице Зеленой Доль расположенной в северной части деревни Афонимы, прилегающей к деревне Нижние Сосны в Кстовском районе Нижегородской области

Изм.	№	от	Лист	№ док.	Дата	Содерж.	Лист	Листов
АП		Волов				Утверждаемая часть	П	2.2
Разр.		Чиркова				Чертеж межевания территории		

Чертеж межевания территории  
Н 1:1000.