



**Министерство
экологии и природных ресурсов
Нижегородской области**

П Р И К А З

05.08.2024

№ 319-191/24П/од

г. Нижний Новгород

**Об установлении
зон санитарной охраны шахтного колодца
№ 1-КГ, расположенного на территории МОУ
Красногорская средняя школа в с. Красная
Горка Пильнинского муниципального округа
Нижегородской области**

В соответствии с Федеральным законом от 30 марта 1999 г. № 52-ФЗ «О санитарно-эпидемиологическом благополучии населения», руководствуясь положениями статьи 106 Земельного кодекса Российской Федерации, Положением о министерстве экологии и природных ресурсов Нижегородской области, утвержденным постановлением Правительства Нижегородской области от 31 декабря 2010 г. № 965, на основании санитарно - эпидемиологического заключения Управления Роспотребнадзора по Нижегородской области от 10 июля 2024 г. № 52.НЦ.04.000.Т.000627.07.24 о соответствии проекта зон санитарной охраны шахтного колодца № 1-КГ, расположенного на территории МОУ Красногорская средняя школа в с. Красная Горка Пильнинского муниципального округа Нижегородской области, государственным санитарно-эпидемиологическим правилам и нормативам

п р и к а з ы в а ю:

1. Установить границы зон санитарной охраны шахтного колодца № 1-КГ, расположенного на территории МОУ Красногорская средняя школа в с. Красная Горка Пильнинского муниципального округа Нижегородской области, согласно приложению к настоящему приказу.

2. Ограничения использования земельных участков в границах зон санитарной охраны шахтного колодца № 1-КГ, расположенного на территории МОУ Красногорская средняя школа в с. Красная Горка Пильнинского муниципального округа Нижегородской области, установлены частью 1 статьи 43 и пунктом 1 части 3 статьи 44 Водного кодекса Российской Федерации, подпунктом 14 пункта 5 статьи 27 Земельного кодекса Российской Федерации.

Мероприятия и режим хозяйственного использования территорий в границах зон санитарной охраны шахтного колодца № 1-КГ, расположенного на территории МОУ Красногорская средняя школа в с. Красная Горка Пильнинского муниципального округа Нижегородской области, определены

Включен в Реестр
нормативных актов органов
исполнительной власти
Нижегородской области

15 АВГ 2024

№ в реестре

26133-319-319-191/24П/од

пунктом 3.2 СанПиН 2.1.4.1110-02 «Зоны санитарной охраны источников водоснабжения и водопроводов питьевого назначения».

3. Во исполнение Федерального закона от 13 июля 2015 г. № 218-ФЗ «О государственной регистрации недвижимости» представить в федеральный орган исполнительной власти, уполномоченный Правительством Российской Федерации на осуществление государственного кадастрового учета, государственной регистрации прав, ведение Единого государственного реестра недвижимости и предоставление сведений, содержащихся в Едином государственном реестре недвижимости, документы о зонах санитарной охраны шахтного колодца № 1-КГ, расположенного на территории МОУ Красногорская средняя школа в с. Красная Горка Пильнинского муниципального округа Нижегородской области.

4. Контроль за исполнением настоящего приказа оставляю за собой.

Министр



Д.Б.Егоров

ПРИЛОЖЕНИЕ

к приказу министерства экологии
и природных ресурсов
Нижегородской области
от 05.08.2024 № 319-191/24П/од

Границы зон санитарной охраны шахтного колодца № 1-КГ, расположенного на территории МОУ Красногорская средняя школа в с. Красная Горка Пильнинского муниципального округа Нижегородской области

Зоны санитарной охраны (далее - ЗСО) организуются для водоисточника питьевого назначения - шахтного колодца № 1-КГ, расположенного на территории МОУ Красногорская средняя школа в с. Красная Горка Пильнинского муниципального округа Нижегородской области, в границах земельного участка с кадастровым номером 52:46:0170003:1090.

Предельно допустимое водопотребление из водоисточника составляет 34,56 м³/сут.

ЗСО организуются в составе трех поясов: первый пояс (строгого режима) включает территорию расположения водоисточника, второй и третий пояса (пояса ограничений) включают территории, предназначенные для предупреждения микробного и химического загрязнения воды в водоносном пласте.

Границы второго и третьего поясов ЗСО принимаются в соответствии с гидродинамическими расчетами и пунктом 2.2.2 СанПиН 2.1.4.1110-02.

Водозабор подземных вод осуществляется из защищенного от проникновения загрязняющих веществ с поверхности водоносного горизонта.

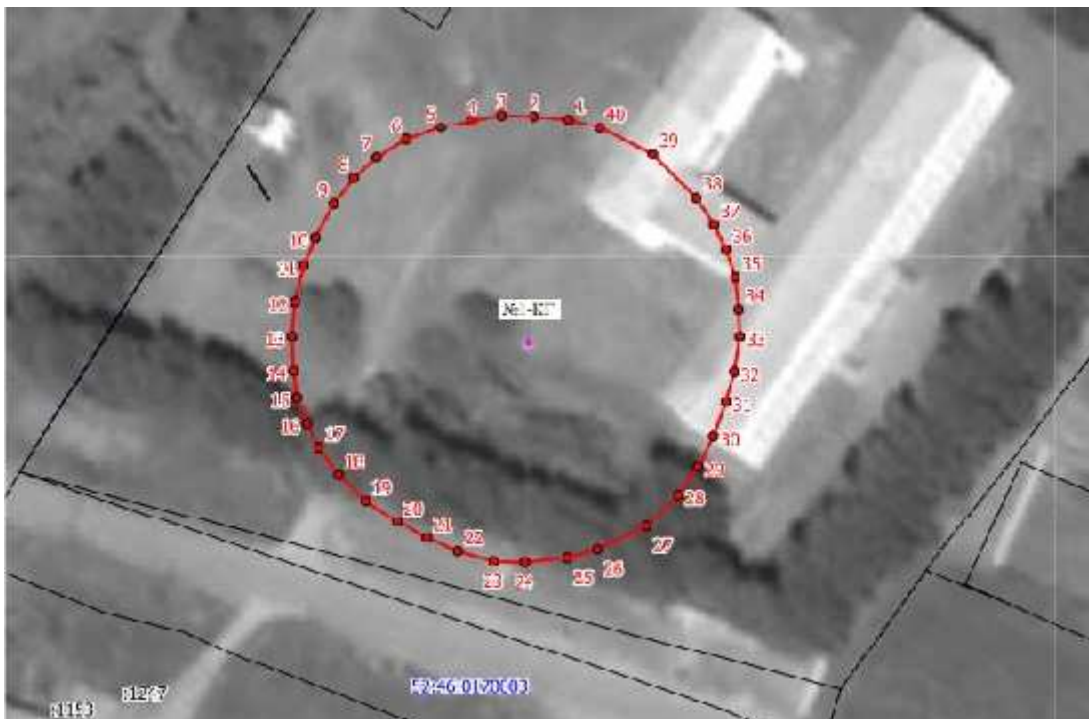
1. Размер первого пояса ЗСО водоисточника в северо-восточном и восточном (до здания школы) направлениях сокращен до 25,0.



Координаты характерных точек
границы первого пояса ЗСО водоисточника

Обозначение характерных точек границ	Координаты (система координат ГСК-52)	
	X	Y
1	2	3
1	427117.96	2348306.89
2	427115.35	2348297.34
3	427110.82	2348289.90
4	427102.03	2348283.26
5	427091.42	2348280.24
6	427080.44	2348281.26
7	427070.58	2348286.17
8	427063.15	2348294.32
9	427059.16	2348304.60
10	427059.16	2348315.63
11	427063.15	2348325.91
12	427068.01	2348332.85
13	427074.35	2348336.77
14	427080.78	2348328.19
15	427096.64	2348339.38
1	427117.96	2348306.89

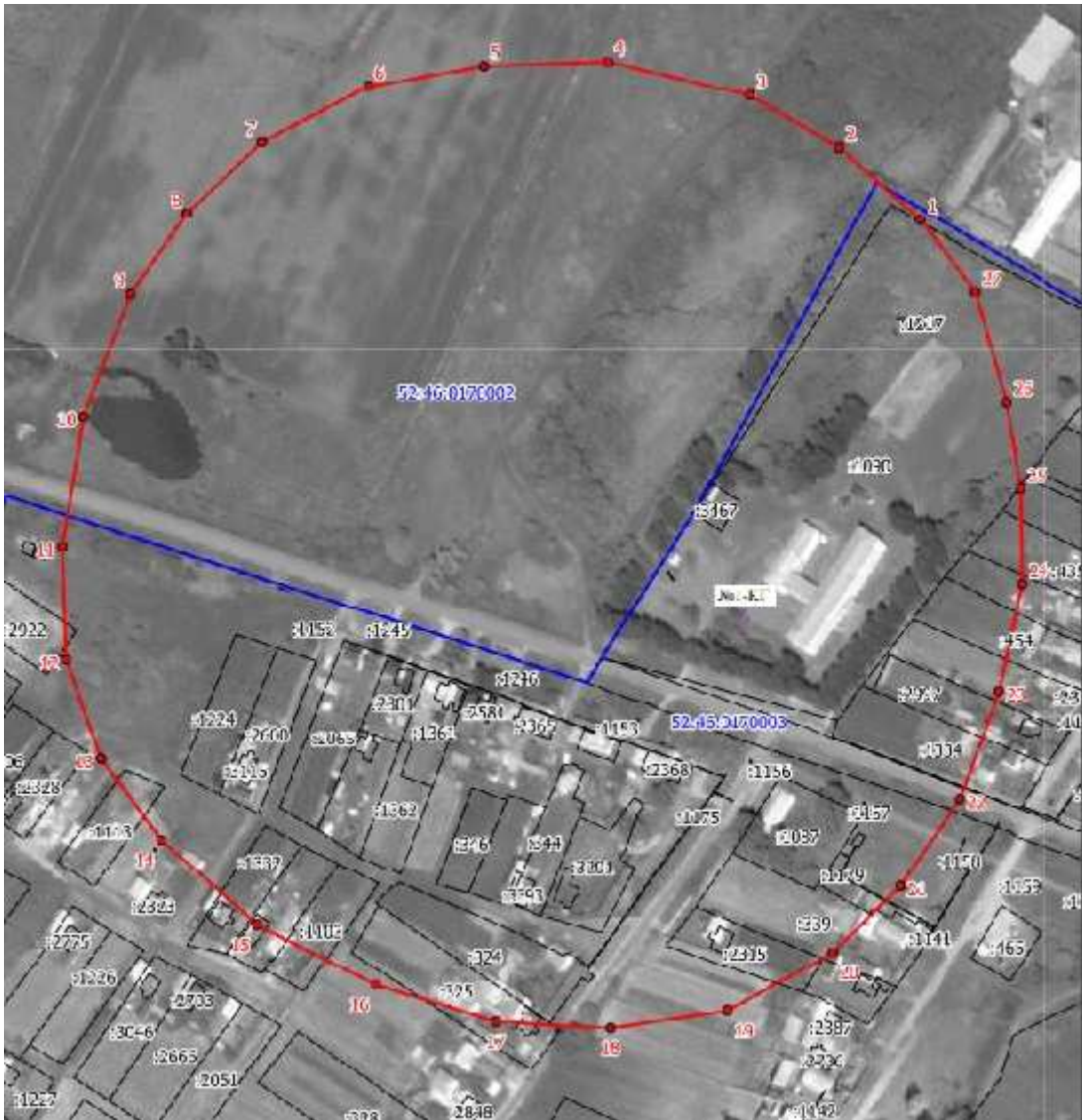
2. Граница второго пояса ЗСО водоисточника устанавливается от его центра вверх по потоку подземных вод на расстоянии 39,0 м, вниз по потоку на расстоянии 34,0 м, ширина захвата (2d) составляет 73,0 м.



Координаты характерных точек
границы второго пояса ЗСО водоисточника

Обозначение характерных точек границ	Координаты (система координат ГСК-52)	
	Х	У
1	2	3
1	427124.90	2348316.18
2	427125.26	2348310.23
3	427125.31	2348304.74
4	427124.36	2348299.84
5	427123.13	2348294.93
6	427120.95	2348289.21
7	427117.96	2348284.45
8	427114.55	2348280.77
9	427110.33	2348277.50
10	427104.86	2348274.64
11	427100.12	2348272.87
12	427094.20	2348271.51
13	427088.68	2348271.10
14	427083.10	2348271.51
15	427078.61	2348272.19
16	427074.52	2348273.96
17	427070.71	2348275.91
18	427066.32	2348279.29
19	427062.27	2348283.81
20	427058.99	2348289.05
21	427056.41	2348293.98
22	427054.37	2348299.15
23	427052.87	2348305.01
24	427052.79	2348310.14
25	427053.69	2348317.40
26	427055.18	2348322.30
27	427059.13	2348330.34
28	427064.44	2348335.51
29	427069.07	2348338.64
30	427073.98	2348341.09
31	427079.56	2348343.00
32	427084.63	2348344.22
33	427090.32	2348345.04
34	427094.67	2348344.77
35	427099.85	2348344.09
36	427104.48	2348342.46
37	427108.43	2348340.41
38	427112.65	2348337.42
39	427119.46	2348330.07
40	427123.68	2348321.21
1	427124.90	2348316.18

3. Граница третьего пояса ЗСО водоисточника устанавливается от его центра вверх по потоку подземных вод на расстоянии 398,0 м, вниз по потоку на расстоянии 150,0 м, ширина захвата (2d) составляет 485,0 м.



Координаты характерных точек
границы третьего пояса ЗСО водоемника

Обозначение характерных точек границ	Координаты (система координат ГСК-52)	
	X	Y
1	2	3
1	427317.92	2348404.68
2	427357.46	2348357.02
3	427385.86	2348305.32
4	427403.09	2348223.19
5	427399.04	2348151.21
6	427385.85	2348085.30
7	427352.80	2348024.85
8	427311.84	2347982.90
9	427265.20	2347951.47
10	427195.24	2347926.12
11	427121.36	2347915.47
12	427057.36	2347919.03
13	427001.59	2347940.32
14	426955.97	2347975.80
15	426909.34	2348031.57
16	426876.88	2348100.51
17	426857.62	2348169.46
18	426855.59	2348236.37
19	426866.75	2348303.29

Обозначение характерных точек границ	Координаты (система координат ГСК-52)	
	X	Y
1	2	3
20	426901.22	2348363.11
21	426939.52	2348401.13
22	426989.94	2348434.29
23	427051.80	2348455.53
24	427113.12	2348467.54
25	427166.85	2348465.51
26	427215.52	2348456.39
27	427277.37	2348437.12
1	427317.92	2348404.68