



**Министерство
лесного хозяйства и охраны объектов животного мира
Нижегородской области**

Включен в Реестр
нормативных актов органов
исполнительной власти
Нижегородской области

12 ДЕК 2024

№ в реестре

16954-331-1379

П Р И К А З

26.11.2024 № 1379

г. Нижний Новгород

**Об изменении границ земель, на которых
расположены леса, указанные в пункте 3
части 1 статьи 114 Лесного кодекса
Российской Федерации,
Сосновского и Борского районных
лесничеств Нижегородской области**

В соответствии со статьёй 82 Лесного кодекса Российской Федерации, постановлением Правительства Российской Федерации от 21 декабря 2019 г. № 1755 «Об утверждении Правил изменения границ земель, на которых располагаются леса, указанные в пунктах 3 и 4 части 1 статьи 114 Лесного кодекса Российской Федерации, и определения функциональных зон в лесах, расположенных в лесопарковых зонах»,

п р и к а з ы в а ю:

1. Утвердить проектную документацию по изменению границ земель, на которых расположены леса, указанные в пункте 3 части 1 статьи 114 Лесного кодекса Российской Федерации, Сосновского и Борского районных лесничеств Нижегородской области.

2. Изменить границы земель, на которых располагаются леса, указанные в пункте 3 части 1 статьи 114 Лесного кодекса Российской Федерации (далее – леса в зеленых зонах), Сосновского и Борского районных лесничеств Нижегородской области, согласно приложению к настоящему приказу.

3. Отделу лесного планирования и цифровизации министерства лесного хозяйства и охраны объектов животного мира Нижегородской области (Есичев А.О.) обеспечить:

3.1. Направление настоящего приказа в государственную правовую департамент Нижегородской области в течение одного рабочего дня со дня подписания для регистрации в Реестре нормативно-правовых актов органов исполнительной власти Нижегородской области.

3.2. Внесение в государственный лесной реестр сведений об изменении границ земель, на которых расположены леса в зеленых зонах Сосновского и Борского районных лесничеств Нижегородской области, в течение 30 дней со дня утверждения настоящего приказа.

3.3. Размещение настоящего приказа на официальном сайте министерства лесного хозяйства и охраны объектов животного мира Нижегородской области в информационно-телекоммуникационной сети «Интернет».

4. Контроль за исполнением настоящего приказа возложить на заместителя министра лесного хозяйства и охраны объектов животного мира Нижегородской области Леонтьева Э.В.

Министр



Р.А.Воробьев

ПРИЛОЖЕНИЕ
к приказу министерства
лесного хозяйства и охраны
объектов животного мира
Нижегородской области
26.11.2024 № 379

**Изменения границ земель, на которых расположены леса, указанные в
пункте 3 части 1 статьи 114 Лесного кодекса Российской Федерации,
Сосновского и Борского районных лесничеств
Нижегородской области**

1. Исключить из границ земель, на которых располагаются леса, указанные в пункте 3 части 1 статьи 114 Лесного кодекса Российской Федерации (далее – леса в зеленых зонах), лесные участки Сосновского участкового лесничества Сосновского районного лесничества Нижегородской области:

Таблица 1.1

Кварталы	Выделы	Площадь, га
1	15	2,3616
1	16	0,1
Итого		2,4616

Текстовое описание местоположения границ лесных участков,
проектируемых к исключению из границ земель,
на которых расположены леса в зеленых зонах
Сосновского районного лесничества
Сосновского участкового лесничества
квартал 1 выделы 15, 16

Таблица 1.2

Поворотные точки		Описание прохождения границы
от точки	до точки	
52:35:00000005:3У1		
1	2	проходят по границе выдела 15 квартала № 1 Сосновского участкового лесничества Сосновского районного лесничества и граничат с землями рабочего поселка Сосновское Сосновского муниципального округа Нижегородской области
2	3	проходят по границе выдела 15 квартала № 1 Сосновского участкового лесничества Сосновского районного лесничества и граничат с землями рабочего поселка Сосновское Сосновского муниципального округа Нижегородской области
3	4	проходят по границе выдела 15 квартала № 1 Сосновского участкового лесничества Сосновского районного лесничества и граничат с землями рабочего поселка Сосновское Сосновского муниципального округа Нижегородской области

17	18	проходят по границе выдела 15 квартала № 1 Сосновского участкового лесничества Сосновского районного лесничества и граничат с землями рабочего поселка Сосновское Сосновского муниципального округа Нижегородской области
18	19	проходят по границе выдела 15 квартала № 1 Сосновского участкового лесничества Сосновского районного лесничества и граничат с землями рабочего поселка Сосновское Сосновского муниципального округа Нижегородской области
19	1	проходят по границе выдела 15 квартала № 1 Сосновского участкового лесничества Сосновского районного лесничества и граничат с землями рабочего поселка Сосновское Сосновского муниципального округа Нижегородской области
Исключенный участок		
20	21	проходят по границе выдела 15 квартала № 1 Сосновского участкового лесничества Сосновского районного лесничества и граничат с землями рабочего поселка Сосновское Сосновского муниципального округа Нижегородской области
21	22	проходят по границе выдела 15 квартала № 1 Сосновского участкового лесничества Сосновского районного лесничества и граничат с землями рабочего поселка Сосновское Сосновского муниципального округа Нижегородской области
22	23	проходят по границе выдела 15 квартала № 1 Сосновского участкового лесничества Сосновского районного лесничества и граничат с землями рабочего поселка Сосновское Сосновского муниципального округа Нижегородской области
23	24	проходят по границе выдела 15 квартала № 1 Сосновского участкового лесничества Сосновского районного лесничества и граничат с землями рабочего поселка Сосновское Сосновского муниципального округа Нижегородской области
24	25	проходят по границе выдела 15 квартала № 1 Сосновского участкового лесничества Сосновского районного лесничества и граничат с землями рабочего поселка Сосновское Сосновского муниципального округа Нижегородской области
25	20	проходят по границе выдела 15 квартала № 1 Сосновского участкового лесничества Сосновского районного лесничества и граничат с землями рабочего поселка Сосновское Сосновского муниципального округа Нижегородской области

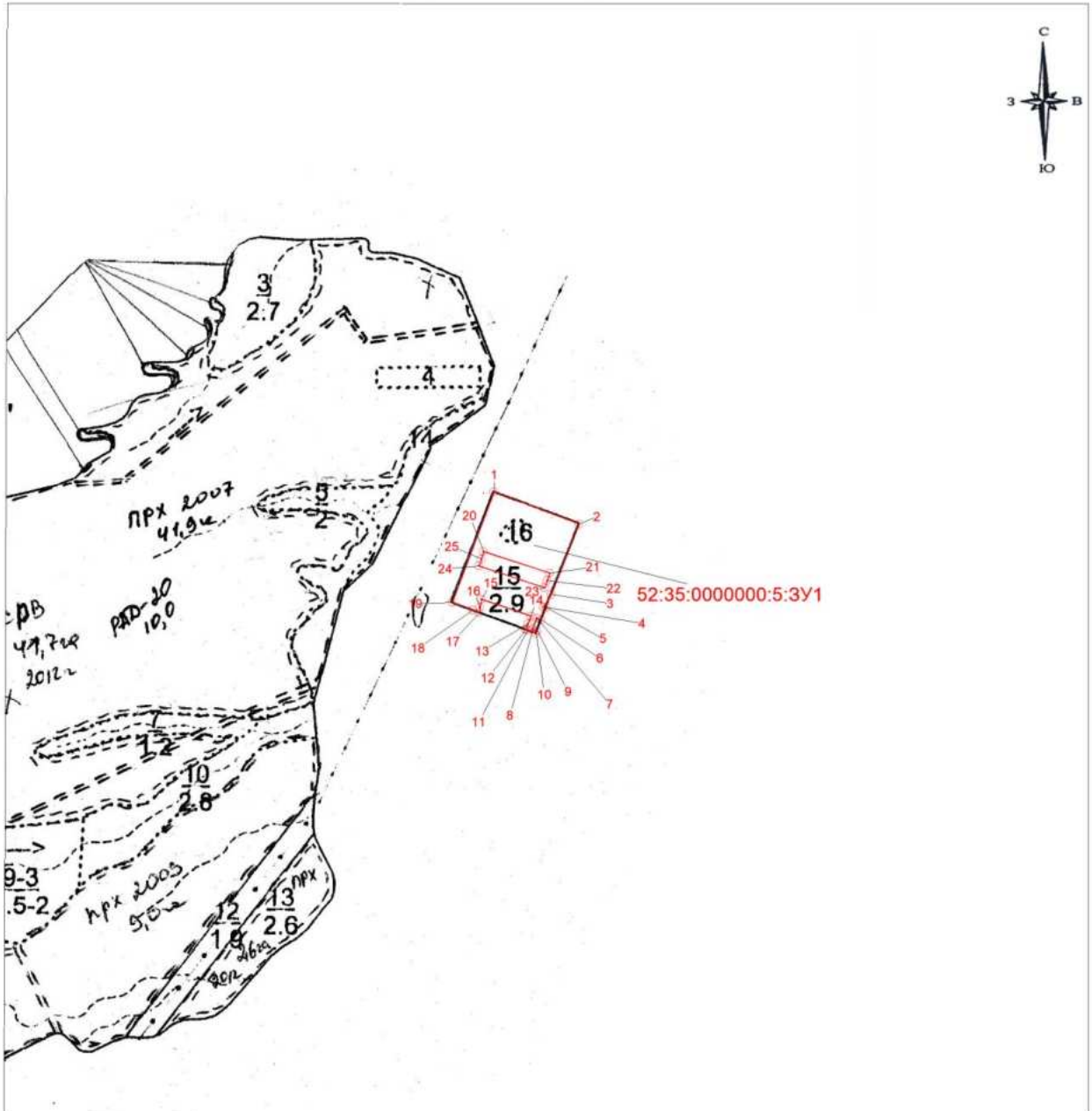
Каталог координат поворотных точек границ лесных участков,
проектируемых к исключению из границ земель,
на которых расположены леса в зеленых зонах
Сосновского районного лесничества
Сосновского участкового лесничества квартал 1 выделы 15, 16

Таблица 1.3
МСК 52, зона 2

Номер точки	коорд. X	коорд. Y
1	2	3
52:35:00000005:3У1		
1	471592.44	2161631.35
2	471538.96	2161773.62
3	471421.16	2161727.20

Номер точки	коорд. X	коорд. Y
1	2	3
4	471399.87	2161714.55
5	471398.66	2161718.26
6	471378.57	2161710.26
7	471381.46	2161702.57
8	471362.73	2161695.15
9	471359.92	2161702.86
10	471356.04	2161701.31
11	471361.17	2161687.28
12	471362.27	2161684.28
13	471371.55	2161687.98
14	471384.77	2161693.26
15	471412.66	2161610.19
16	471398.61	2161607.72
17	471390.77	2161606.35
18	471394.56	2161595.97
19	471407.52	2161560.55
1	471592.44	2161631.35
Исключенный участок		
20	471492.56	2161613.77
21	471456.13	2161724.02
22	471443.87	2161719.95
23	471431.60	2161715.88
24	471468.04	2161605.63
25	471480.30	2161609.69
20	471492.56	2161613.77

Графическое местоположение границ лесных участков,
проектируемых к исключению из границ земель,
на которых расположены леса в зеленых зонах
Сосновского районного лесничества
Сосновского участкового лесничества квартал 1 выделы 15, 16



Условные обозначения:

- граница проектируемого лесного участка
- o1 - номера характерных поворотных точек границы земельного участка

2. Включить в границы земель, на которых расположены леса в зеленых зонах, лесные участки Затонского участкового лесничества Борского районного лесничества Нижегородской области:

Таблица 2.1

Кварталы	Выделы	Площадь, га
30	9	2,8
Итого		2,8

Текстовое описание местоположения границ лесных участков, проектируемых к включению в границы земель, на которых расположены леса в зеленых зонах Борского районного лесничества Затонского участкового лесничества квартал 30 выдел 9

Таблица 2.2

Поворотные точки		Описание прохождения границы
от точки	до точки	
1	2	проходят по границе выдела 9 квартала № 30 и граничат с выделом 4 квартала № 30 Затонского участкового лесничества Борского районного лесничества.
2	3	проходят по границе выдела 9 квартала № 30 и граничат с выделом 1 квартала № 31 Затонского участкового лесничества Борского районного лесничества.
3	4	проходят по границе выдела 9 квартала № 30 и граничат с выделом 15 квартала № 30 Затонского участкового лесничества Борского районного лесничества
4	5	проходят по границе выдела 9 квартала № 30 и граничат с выделом 15 квартала № 30 Затонского участкового лесничества Борского районного лесничества
5	6	проходят по границе выдела 9 квартала № 30 и граничат с выделом 15 квартала № 30 Затонского участкового лесничества Борского районного лесничества
6	7	проходят по границе выдела 9 квартала № 30 и граничат с выделом 15 квартала № 30 Затонского участкового лесничества Борского районного лесничества
7	8	проходят по границе выдела 9 квартала № 30 и граничат с выделом 15 квартала № 30 Затонского участкового лесничества Борского районного лесничества
8	9	проходят по границе выдела 9 квартала № 30 и граничат с выделом 15 квартала № 30 Затонского участкового лесничества Борского районного лесничества
9	10	проходят по границе выдела 9 квартала № 30 и граничат с выделом 15 квартала № 30 Затонского участкового лесничества Борского районного лесничества
10	11	проходят по границе выдела 9 квартала № 30 и граничат с выделом 15 квартала № 30 Затонского участкового лесничества Борского районного лесничества
11	12	проходят по границе выдела 9 квартала № 30 и граничат с выделом 15

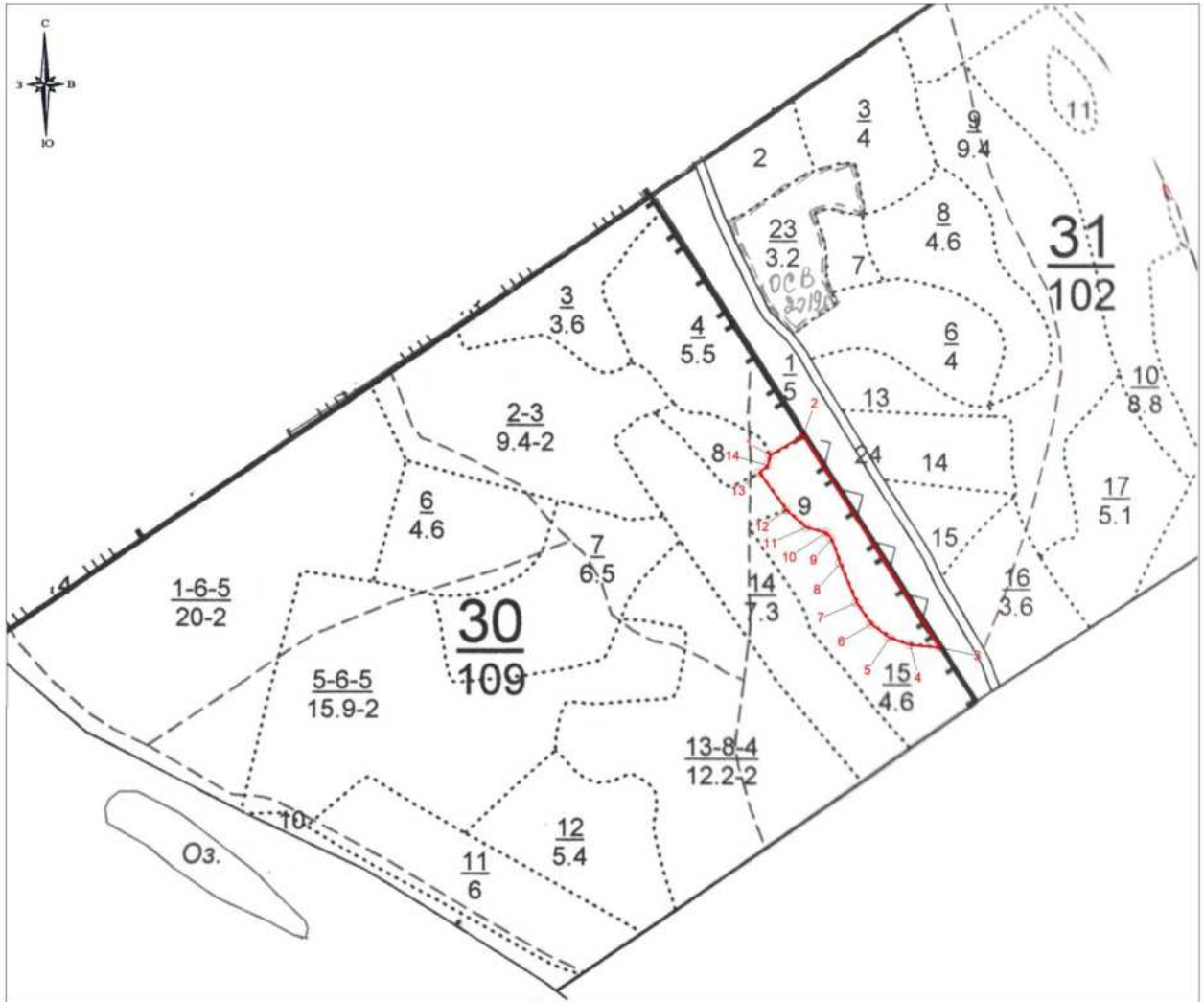
		квартала № 30 Затонского участкового лесничества Борского районного лесничества
12	13	проходят по границе выдела 9 квартала № 30 и граничат с выделом 14 квартала № 30 Затонского участкового лесничества Борского районного лесничества
13	14	проходят по границе выдела 9 квартала № 30 и граничат с выделом 8 квартала № 30 Затонского участкового лесничества Борского районного лесничества
14	1	проходят по границе выдела 9 квартала № 30 и граничат с выделом 8 квартала № 30 Затонского участкового лесничества Борского районного лесничества

Каталог координат поворотных точек границ лесных участков,
проектируемых к включению в границы земель,
на которых расположены леса в зеленых зонах
Борского районного лесничества
Затонского участкового лесничества
квартал 30 выдел 9

Таблица 2.3
МСК 52, зона 2

Номер точки	коорд. X	коорд. Y
1	2	3
1	511487.50	2242442.56
2	511519.37	2242496.46
3	511174.92	2242719.15
4	511178.41	2242670.49
5	511190.27	2242636.30
6	511213.07	2242607.23
7	511247.38	2242583.35
8	511311.33	2242556.18
9	511351.68	2242543.04
10	511361.45	2242533.73
11	511370.52	2242500.94
12	511398.19	2242469.08
13	511459.36	2242424.66
14	511470.76	2242438.84
1	511487.50	2242442.56

Графическое местоположение границ лесных участков,
 проектируемых к включению в границы земель,
 на которых расположены леса в зеленых зонах
 Борского районного лесничества
 Затонского участкового лесничества
 квартал 30 выдел 9



Условные обозначения:

- граница проектируемого лесного участка
- o1 - номера характерных поворотных точек границы земельного участка